


Orientation du nord géographique

Le nord géographique du projet est une fonction qui permet d'orienter le projet correctement suivant les quatre points cardinaux.

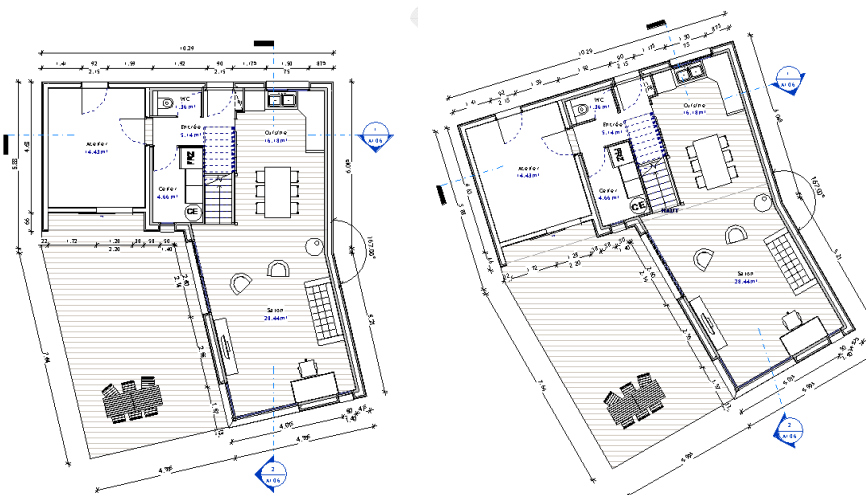
Cette fonction participe à la géolocalisation du projet, et permet aussi d'assurer la conformité des calculs, notamment des FLJ et autres calculs d'éclairage et thermiques prenant en compte l'orientation du bâtiment.

Procédure

- Dans la palette *Arborescence du projet*, activez une vue horizontale (plan d'étage, plan de faux-plafond).
- Dans la palette *Propriétés de la vue*, définissez le paramètre *Orientation* sur *Nord géographique*.
- Dans le groupe de fonctions *Emplacement du projet* (onglet *Géométrie*), déroulez la fonction *Position*  et cliquez sur

Faire pivoter le nord géographique 

- Cliquez sur *Lieu* dans la barre des options sous le ruban afin de définir le centre de rotation de la vue en cours.
- Choisissez un premier point dans la zone de dessin pour définir la référence du nord géographique.
- Choisissez un second point pour renseigner l'angle de rotation entre le nord géographique et le nord du projet (vertical).



Vue orientée suivant le Nord du projet et vue orientée suivant le Nord géographique

Orientation u Nord géographique et coordonnées partagées

Important

Revit permet de partager des coordonnées entre un fichier géo-référencé (fichier géomètre en DWG par exemple) et le fichier revit du projet.

Dans ce cas, le Nord géographique n'a pas besoin d'être déclaré manuellement puisqu'il dépend des coordonnées. (Voir chapitre sur le géo-référencement d'un projet Revit.)

Géo-référencement

Ce chapitre présente la méthode de référencement géographique d'un projet Revit en s'appuyant sur une base DWG émise par le géomètre. Ce fichier DWG est réputé correctement géo-référencé.

Cette méthode **requiert un fichier DWG géomètre ainsi que la création de deux fichiers Revit**. Le premier pour le site, le second pour le projet bâti.

Création du fichier de site

1. Créer le fichier de site

Créez un nouveau fichier de projet Revit pour le site. Ce fichier peut être créé à partir d'un gabarit quelconque ou bien d'un gabarit dédié à la création de sites.

2. Lier le fichier DWG du géomètre

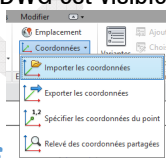
Procédure

- Dans la palette *Arborescence du projet*, activez la vue *Plan Masse*.
- Dans le groupe de fonctions *Lier* (onglet *Insérer*), cliquez sur *Lier CAO*.
- Sélectionnez le fichier DWG du géomètre.
- Dans la fenêtre *Lier les formats CAO*, définissez le Positionnement sur *Automatique – Centre à centre*, dans les options d'insertion.
- Cliquez sur *Ouvrir* pour valider l'insertion du fichier DWG.

3. Lire les coordonnées du fichier DWG dans le fichier RVT

Procédure

- Activez une vue horizontale dans laquelle le DWG est visible.
- Activez la fonction *Importer les coordonnées* (onglet *Gérer*, groupe de fonctions *Emplacement du projet*, fonction déroulante *Coordonnées*)
- Sélectionnez le fichier DWG lié



4. Enregistrer le fichier du site

Enregistrez le fichier du site dans le dossier de l'affaire, puis fermez ce fichier. **Tous les fichiers de travail pour cette affaire s'appuient sur ce fichier site** pour assurer la superposition correcte des différents corps d'état

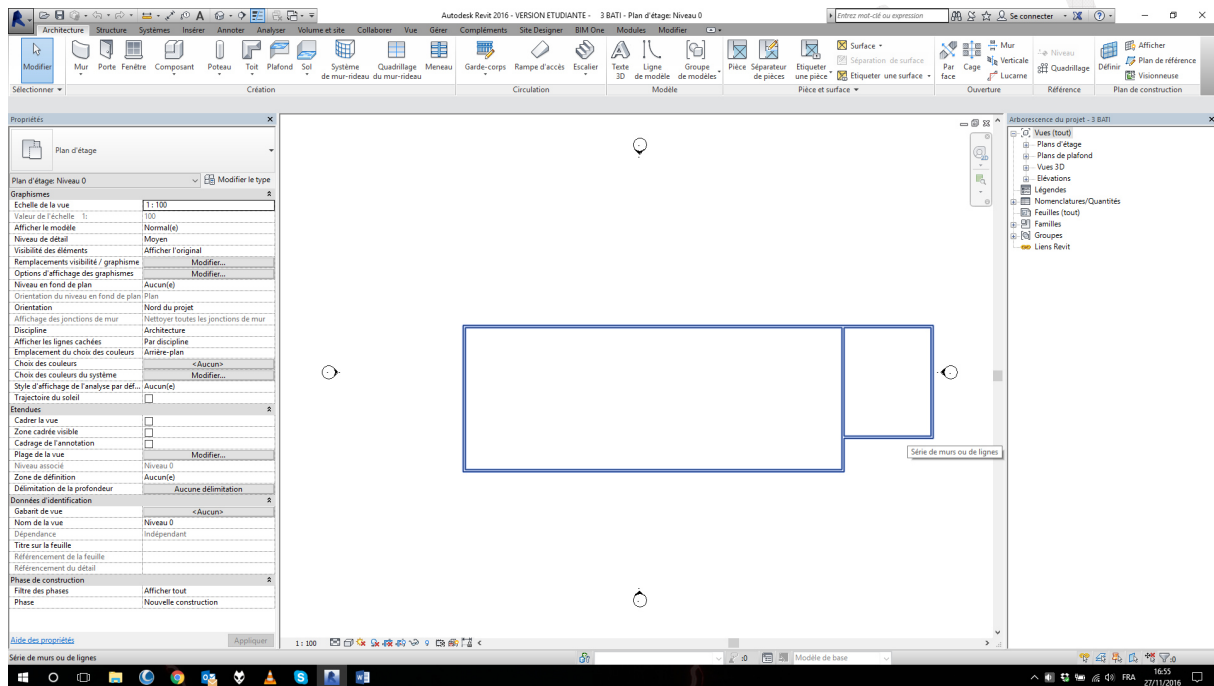
Création du fichier de projet

1. Créer le fichier de projet

Créez un nouveau fichier de projet Revit pour le bâti, à partir de votre gabarit de travail interne ou celui imposé pour le projet, le cas échéant.

2. Modéliser l'enveloppe

Modélisez les murs périphériques du bâtiment. Ces murs n'ont pas besoin de répondre à la composition finale des murs du projet. Le périmètre formé symbolise l'emprise au sol du bâtiment.



Seuls les murs extérieurs sont modélisés. Les dimensions hors-tout ne sont pas respectées

3. Enregistrer le fichier du projet

Enregistrez le fichier du bâtiment dans le dossier de l'affaire, puis fermez ce fichier.

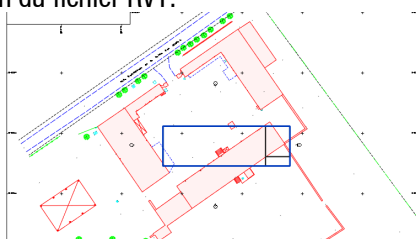
Partage des coordonnées

1. Insérer le bâti sur le site

- Ouvrez le fichier Revit du site.
- Dans le groupe de fonctions **Lier** (onglet **Insérer**), cliquez sur **Lier Revit**.
- Sélectionnez le fichier bâtiment.rvt.
- Dans la fenêtre **Importer/Lier RVT**, définissez le Positionnement sur **Automatique – Centre à centre**, dans les options d'insertion.
- Cliquez sur **Ouvrir** pour valider l'insertion du fichier RVT.

Procédure

Afficher le modèle	Normale(s)
Niveau de détail	Moyen
Visibilité des éléments	Afficher l'original
Remplacements visibilité / graphisme	Modifier...
Options d'affichage des graphismes	Modifier...
Niveau en fond de plan	Aucun(s)
Orientations du niveau en fond de plan	Plan
Orientations	Nord du projet
Affichage des jonctions de mur	Masquer toutes les jonctions de mur
Discipline	Architecture
Afficher les lignes cachées	Par discipline
Emplacement du choix des couleurs	Autre-plan
Choix des couleurs	<Aucun>
Choix des couleurs du système	Modifier...
Style d'affichage de l'analyse par déf.	Aucun(s)
Trajectoire du soleil	<input type="checkbox"/>
Standard	<input checked="" type="checkbox"/>
Cadrer la vue	<input type="checkbox"/>
Zone cadrée visible	<input type="checkbox"/>
Cadrage de l'annotation	<input type="checkbox"/>
Plage de la vue	Modifier...
Niveau actuel	Niveau 0
Zone de définition	Aucun(s)



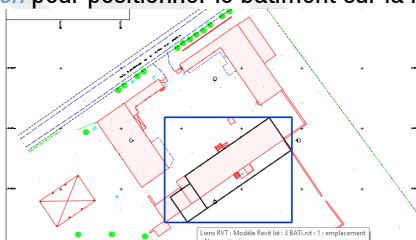
Le bâtiment rectangulaire est implanté sur le site

2. Positionner le bâtiment sur la limite parcellaire

- Sélectionnez le fichier bâtiment.rvt, dans l'espace graphique.
- Utilisez les fonctions **Déplacer** ou **Rotation** pour positionner le bâtiment sur la limite parcellaire.

Procédure

Afficher le modèle	Normale(s)
Niveau de détail	Moyen
Visibilité des éléments	Afficher l'original
Remplacements visibilité / graphisme	Modifier...
Options d'affichage des graphismes	Modifier...
Niveau en fond de plan	Aucun(s)
Orientations du niveau en fond de plan	Plan
Orientations	Nord du projet
Affichage des jonctions de mur	Masquer toutes les jonctions de mur
Discipline	Architecture
Afficher les lignes cachées	Par discipline
Emplacement du choix des couleurs	Autre-plan
Choix des couleurs	<Aucun>
Choix des couleurs du système	Modifier...
Style d'affichage de l'analyse par déf.	Aucun(s)
Trajectoire du soleil	<input type="checkbox"/>
Standard	<input checked="" type="checkbox"/>
Cadrer la vue	<input type="checkbox"/>
Zone cadrée visible	<input type="checkbox"/>
Cadrage de l'annotation	<input type="checkbox"/>
Plage de la vue	Modifier...
Niveau actuel	Niveau 0
Zone de définition	Aucun(s)
Délimitation de la profondeur	Aucune délimitation



Le bâtiment rectangulaire est implanté sur le site

3. Partager les coordonnées

- Sélectionnez le fichier bâtiment.rvt, dans l'espace graphique.
- Dans la palette **Propriétés**, cliquez sur **<Non partagé>**, en face du paramètre **Site partagé**.
- Cochez **Publier le système de coordonnées partagées**, et cliquez sur **Rapprocher** pour partager les coordonnées entre les deux fichiers Revit.
- Enregistrez les modifications du fichier RVT du site.
- Fermez le fichier site.rvt.

Procédure

Préparation du fond de plan du fichier bâtiment

1. Lier le fichier DWG du géomètre

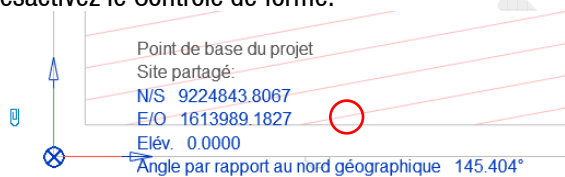
Procédure

- Ouvrez le fichier bâtiment.rvt.
- Dans la palette *Arborescence du projet*, activez une vue de plan d'étage.
- Dans le groupe de fonctions *Lier* (onglet *Insérer*), cliquez sur *Lier CAO*.
- Sélectionnez le fichier DWG du géomètre.
- Dans la fenêtre *Lier les formats CAO*, définissez le Positionnement sur *Automatique – A l'emplacement partagé*, dans les options d'insertion.
- Cliquez sur *Ouvrir* pour valider l'insertion du fichier DWG.

2. Recaler le point de base du projet

Procédure

- Activez une vue horizontale.
- Dans la *Barre de contrôle des vues*, Cliquez sur *Afficher les éléments cachés* pour voir le Point de base du projet.
- Sélectionnez le Point de base du projet, dans l'espace graphique.
- Désactivez le Contrôle de forme.



-
- Remplacez le Point de base du projet au Point de référence du projet.
- Activez à nouveau le Contrôle de forme
- Dans la *Barre de contrôle des vues*, Cliquez sur Fermer *Afficher les éléments cachés* pour la vue temporaire.

Limite de propriété

1. Création par esquisse

- Procédure
- Dans le groupe de fonction *Modifier le site* (onglet *Volume et site*) cliquez sur *Limite de propriété*.
 - Choisissez *Créer par esquisse*, dans la fenêtre *Créer une limite de propriété*.
 - Esquissez la limite de propriété à partir des outils du groupe de fonctions *Dessiner* de l'onglet du ruban contextuel *Modifier / Créer une esquisse de la limite de propriété*.
 - Cliquez sur *Terminer le mode de modification* ✓ pour valider la limite de propriété.

2. Création par relevés topographiques

- Procédure
- Dans le groupe de fonction *Modifier le site* (onglet *Volume et site*) cliquez sur *Limite de propriété*.
 - Choisissez *Créer en indiquant les distances et les relevés de position*, dans la fenêtre *Créer une limite de propriété*.
 - Définissez les distances et orientations de chaque segment de la limite de propriété.
 - Cliquez sur *OK* pour valider le tableau.

- Fdssnfdsndfklfnsdmf
- Dsnklfnsfldsnfmlsdf
- Dksnfmlsdf,dslmfds